

12 МАРТА—  
ВЫБОРЫ В ВЕРХОВНЫЙ  
СОВЕТ РСФСР  
И МЕСТНЫЕ СОВЕТЫ

# ПЯТИЛЕТКА КИРИШСКОГО РАЙОНА

В ПОМОЩЬ  
ПРОПАГАНДИСТСКИМ  
И АГИТАТОРСКИМ  
ГРУППАМ

В ДИРЕКТИВАХ XXIII съезда КПСС по пятилетнему плану развития народного хозяйства СССР на 1966—1970 годы указывается, что новый пятилетний план призван обеспечить значительное продвижение нашего общества по пути коммунистического строительства, дальнейшее развитие материально-технической базы коммунизма, укрепления экономической и оборонной мощи страны.

Главную экономическую задачу пятилетки партия видит в том, чтобы на основе всемерного использования достижений науки и техники, индустриального развития всего общественного производства, повышения эффективности и производительности труда обеспечить дальнейший значительный рост промышленности, высокие устойчивые темпы развития сельского хозяйства и благодаря этому добиться существенного подъема уровня жизни народа, более полного удовлетворения материальных и культурных потребностей всех советских людей.

За пятилетие объем промышленного производства увеличится на 47—50 процентов. В народное хозяйство страны по всем источникам будет вложено около 310 миллиардов рублей, что на 47 процентов больше чем в 1961—1965 годах, в том числе на развитие промышленности, транспорта и связи будет израсходовано примерно 152 млрд. рублей, на развитие сельского хозяйства — 71 млрд. рублей, на жилищное, коммунальное и культурно-бытовое строительство — около 75 млрд. рублей.

В области повышения материального благосостояния и культурного уровня жизни народа предусматривается: повысить заработную плату рабочих и служащих за 1966—1970 годы в среднем не менее чем на 20 процентов, увеличить не менее чем на 40 процентов денежные выплаты и льготы, предусматриваемые населению за счет общественных фондов потребления.

Говоря об основных показателях пятилетнего плана по нашему Киришскому району, следует дать некоторую краткую характеристику общего развития и состояния хозяйства района, ибо все лучше познается в сравнении.

Наш район занимает площадь 2994 квадратных километра. К началу пятилетки население района составляло около 35 тысяч человек, плотность населения на 1 квадратный километр — около 12 человек. Из 35 тысяч человек проживает в совхозах 12 тысяч, в пос. Будогощь, примерно, 6 тысяч, а остальное население живет в г. Кириши.

По занятости население распределяется следующим образом: в строительстве работает свыше 8,5 тысячи человек, в промышленности около 3,5 тысячи человек, в сельском хозяйстве — 2,5 тысячи человек, в обслуживающих отраслях и в учреждениях занято около 1,5 тысячи человек. Таким образом, почти половина жителей района занята полезным трудом.

Сейчас в районе 11 промышленных предприятий, которые в 1965 году произвели валовой продукции на сумму 7927,2 тысячи рублей или в 2,5 раза больше, чем в 1961 году, а в 1966 году, первом году пятилетки, в связи с пуском на Киришском нефтеперерабатывающем заводе первого топливного блока, а на ГРЭС № 19 — двух турбогенераторов по 50 тысяч киловатт, выпуск валовой продукции увеличился более чем на 25 миллионов рублей или в 4,5 раза против уровня 1965 года.

Будет продолжаться строительство завода и ГРЭС и в последующие годы пятилетки. Мощность Киришского нефтеперерабатывающего завода возрастет в семь раз. На ГРЭС № 19 кроме двух действующих турбогенераторов по 50 тысяч киловатт вступят в строй еще один на 50 тысяч киловатт и три по 300 тысяч киловатт. Таким образом, общая мощность ГРЭС к концу

пятилетки составит 1050 тысяч киловатт. К концу пятилетки объем выпуска промышленной продукции по району увеличится в несколько десятков раз.

В 1966 году сданы в эксплуатацию пех крупнопанельного домостроения на 35 тысяч кв. метров жилой площади в год, гараж на 350 автомашин, база механизации, автомобильный мост через реку Волхов.

В СЕ это внесло существенные изменения в жизнь района.

Появился новый социалистический город. В Киришах на 1 января 1967 года имеется благоустроенной жилой площади свыше 126 тысяч кв. метров, а к концу пятилетки будет построено еще 200 тысяч кв. метров. Жилой фонд в районе к концу пятилетки с учетом частного фонда будет составлять свыше 500 тысяч квадратных метров.

За последние четыре года в районе и городе построено 3 средних школы на 2444 места, 5 типовых детских сада-яслей на 1065 мест (еще один заканчивается строительством), больница на 240 коек с поликлиникой на 500 посещений в смену. В настоящее время в районе 4 больницы на 850 коек, что составляет по 10 коек на 1000 жителей.

За пятилетку проектируется построить в городе 3 школы по 960 мест и школу в Глажево на 640 мест, а также сделать пристройку к школе пос. Будогощь. Это позволит вдвое увеличить количество мест в школах района.

Получит дальнейшее развитие сеть дошкольных учреждений — будет построено еще 4 детских сада-яслей почти на 1000 мест. К концу пятилетки только в г. Кириши будет 9 детсадов-яслей на 2345 ребят.

Строится Дом культуры нефтяников на 800 мест, который строители обязались сдать в эксплуатацию к 50-летию Советской власти. Будет построен еще один кинотеатр на 800 мест.

В г. Кириши имеются два здания комбината бытового обслуживания на 98 рабочих мест. В микрорайоне «Б», в доме № 31, под мастерские бытового обслуживания будет выделен первый этаж. Объем бытовых услуг уже в 1967 году на душу населения по району должен составить 9 рублей, а к концу пятилетки объем бытовых услуг удвоится.

Особенно много предстоит сделать по улучшению бытового обслуживания на селе. В совхозе «Осиничинский» в 1967 году планируется начать строительство павильона бытового обслуживания на 12 рабочих мест. Большие задачи перед коллективом комбината бытового обслуживания стоят по расширению оказываемых видов услуг и улучшению качества работ.

В 1967 году должна быть построена в г. Кириши фабрика химчистки и срочной стирки мощностью 575 килограммов белья в смену, на строительство которой предусмотрено 345 тысяч рублей.

В районе имеется 28 сельских клубов, дом культуры в Будогощи, 21 библиотека с книжным фондом более 170 тысяч книг. В текущем пятилетии намечается строительство трех новых клубов — Кусинского, Городищенского и Мотовского.

Для обслуживания населения организовано 88 магазинов и 16 предприятий общественного питания. В 1966 году продано населению товаров и отпущено обедов более чем на 21 миллион рублей, или в 2,5 раза больше, чем в 1961 году. К концу пятилетки план товарооборота вырастет до 27—30 миллионов рублей. За последние два года значительно увеличилась продажа на душу населения: мяса — в 2 раза, молока — в 3 раза, шерстяных тканей — в 7 раз, кожаной обуви — в 2,5 раза, мотоциклов и велосипедов — в 3 раза, радиотоваров — в 3,9 раза.



Только за 1966 год продано населению телевизоров 1429, радиол — 526, холодильников — 155, стиральных машин — 316. Эти цифры говорят о большом росте материального уровня населения нашего района.

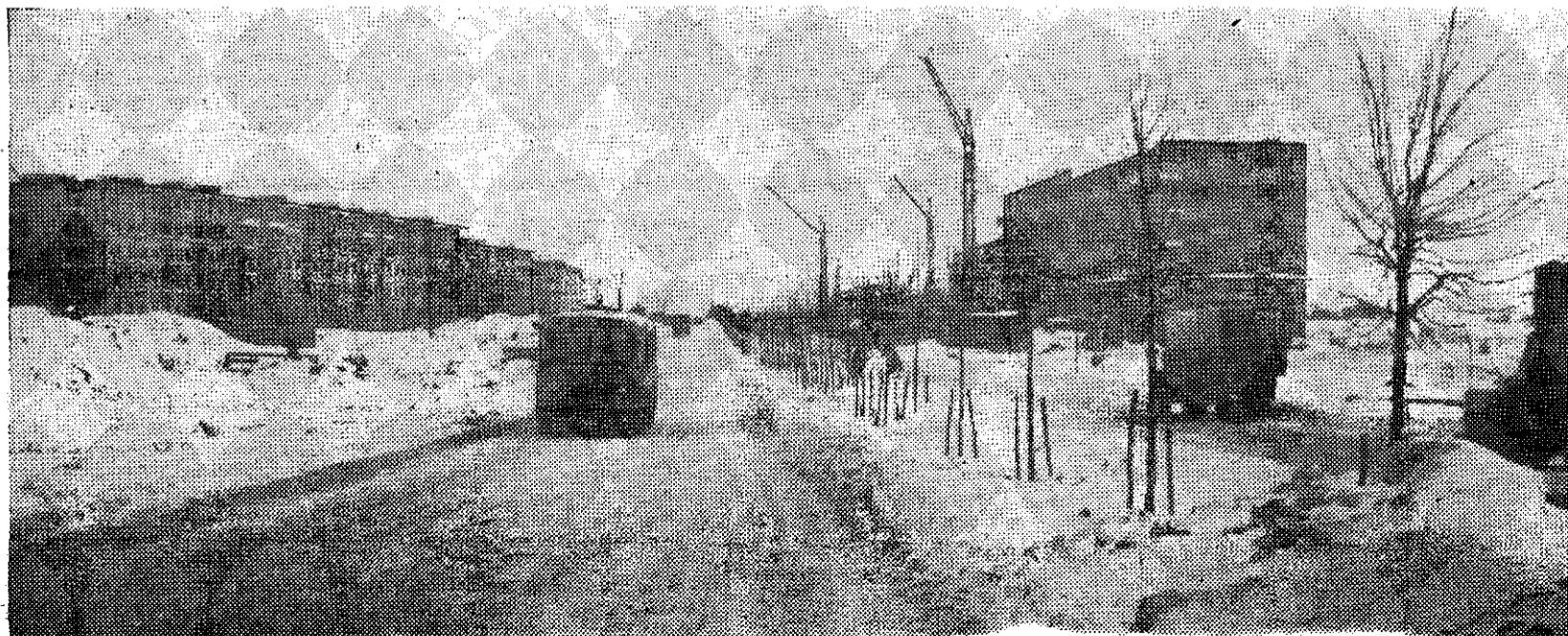
В ГОРОДЕ Кириши работают 3 вечерние техникума — химический, энергетический, архитектурно-строительный и два учкомбина. Строится хлебозавод мощностью 65 тысяч хлебобулочных изделий в сутки, строительство которого будет завершено в 1967 году. Предусмотрено строительство молокозавода и мясокombината.

Ведется строительство дорог: Кириши—Глажево, Кириши—Пчева—Городище, Кириши—Будогощь. На строительство дорог и мостов первые два года пятилетки ассигновано свыше 2,2 миллионов рублей. Дорога Кириши—Глажево должна быть закончена в 1967 году, остальные две дороги — в 1968 году.

Для обеспечения населения картофеля, овощами, молоком и мясом в районе созданы 5 специализированных совхозов. К концу пятилетки среднегодовое производство сельскохозяйственной продукции в наших совхозах будет введено: картофеля — до 10 000 тонн, овощей — до 4300, молока — свыше 9500 и мяса — свыше 1500 тонн. Из этого количества сельскохозяйственной продукции будет продано государству: картофеля — 2700 тонн, овощей — 3530 (в 3,5 раза больше, чем в 1966 году), молока — 7400 (в 1,3 раза больше, чем в 1966 году) и мяса — 1500 тонн (в 1,5 раза больше, чем в 1966 году).

Для того, чтобы выполнить пятилетний план по производству животноводческой продукции совхозам района предстоит проделать большую работу по улучшению лугов и пастбищ, по зданию долгодетных культурных пастбищ, а также по учету 0,5 гектара на корову, провести большие мелиоративные работы и значительно улучшить агротехнику обработки земли.

БОЛЬШИЕ задачи поставлены новой пятилеткой перед промышленными предприятиями, совхозами, строительными организациями нашего района, перед каждым трудящимся. И очень важно, чтобы все жители Киришей,



Будогощи, всех жителей районных пунктов нашего района пронаследовать ответственность за выполнение этих задач, решили их с ответственностью, встретили 50-летие Великого Октября новыми трудовыми успехами во славу нашей Родины.

На этом сайте В. Пронина главная магистраль нашего города — проспект Ленина. Пройдет время и не забудет эту магистраль.