

РАБОЧИЙ — ИМЯ ГОРДОЕ,

ОТВЕТСТВЕННОЕ

Упорным трудом киришчан на Северо-Западе страны создается крупный энерго-промышленный комплекс, строится новый социалистический город, совершенствуется работа промышленных и транспортных организаций, улучшаются производственные показатели в совхозах района.

За успешное выполнение пятилетнего плана 68 рабочих города и района награждены орденами и медалями Союза СССР. С каждым днем растет число труженников, работающих в счет 1970 года. Десятки коммунистов-рабочих являются членами партийных, комсомольских и профсоюзных комитетов, секретарями первичных и цеховых партийных организаций, партгруппами, депутатами городского, поселкового и сельских Советов. За счет лучших представителей рабочего класса ежегодно пополняются ряды городской партийной организации. Только в прошлом году из общего числа принятых в партию рабочие составили около 70%.

В связи с подготовкой к 100-летию со дня рождения В. И. Ленина более предметной и разнообразной стала пропаганда революционных, боевых и трудовых традиций рабочего класса, воспитание в духе политической и классово-бдительности.

Об этом говорили участники пленума Киришского городского комитета КПСС, проходившего в конце июня. Вместе с тем они отметили и недостатки в деятельности партийных организаций города и района по широкому привлечению рабочих к непосредственному управлению производством, к актив-

ной общественно-политической жизни, к работе по коммунистическому воспитанию трудящихся.

Общественные организации все еще недооценивают силу рабочих коллективов, недостаточно распространяют их опыт и инициативу в повышении производительности труда, улучшении качества строительно-монтажных работ и производимой продукции, ускорении темпов технического прогресса и совершенствовании условий труда. В результате медленно внедряется комплексная механизация трудоемких процессов и велики производственные потери рабочего времени.

Для усиления в рабочей среде духа коллективизма и товарищества далеко не полностью используются возможности, заложенные в социалистическом соревновании и движении за коммунистический труд, принижена роль постоянно действующих производственных совещаний и рабочих собраний.

Серьезные упущения имеются и в пропаганде среди трудящихся морального кодекса строителя коммунизма. Еще незначительное число рабочих участвует в агитационно-массовой и политической работе. Горком ВЛКСМ и комсомольские организации недостаточно учитывают запросы различных групп молодежи и особенно молодых рабочих, не всегда находят действенные формы воспитания у подра-

стающего поколения уважения к трудовым традициям рабочего класса.

Что же намечено сделать, чтобы поднять роль рабочего класса во всей нашей производственной и общественной жизни?

Первичные партийные организации в этой работе должны руководствоваться решениями XXIII съезда партии и постановленным пленумом областного комитета КПСС «О дальнейшем повышении роли рабочих Ленинграда и области в производственной деятельности коллективов трудящихся, общественно-политической жизни и задачах партийных организаций», направив усилия рабочих коллективов на безупречное выполнение социалистических обязательств, принятых в честь 100-летия со дня рождения В. И. Ленина, и заданий пятилетнего плана к 7 ноября 1970 года.

В самое ближайшее время в строительных и транспортных организациях, на промышленных предприятиях и в совхозах необходимо опреледелить личный вклад каждого труженника, коллектива в выполнение принятых обязательств и намеченных заданий, продумать систему мероприятий, обеспечивающих их бесперебойную производственную работу. Будет полезным при этом использовать положительный опыт коллектива Киришского леспромпхоза. В каждом коллективе выявить всех без исключения невыполняющих

нормы выработки и организовать индивидуальное шефство над ними передовиков производства.

Одним из главных направлений в работе городской партийной организации остается осуществление мероприятий по совершенствованию сельскохозяйственного производства. Партийные и хозяйственные руководители треста № 46, совхозов района ответственны за ввод в эксплуатацию всех плановых объектов сельскохозяйственного, культурно-бытового и жилищного назначения. В соответствии с принятыми обязательствами шефы наших совхозов обязаны завершить механизацию семи животноводческих ферм.

Необходимо сосредоточить усилия коллективов трудящихся на повышении эффективности производства, ускорении научно-технического прогресса, росте производительности труда, максимальном вовлечении в производство имеющихся резервов. С этой целью намечено провести в третьем квартале в каждой строительной и транспортной организации, промышленном предприятии и совхозе смотры по экономии и бережливости, в ходе которых проверить эффективность работы экономических бюро и комиссий по качеству, групп народного контроля и «Комсомольских прожекторов», рационализаторов и изобретателей, состояние наглядной агитации и регулярности проведения «Дней новатора».

Городская организация об-

щества «Знание» выпустит специальную листовку с расписанием о труженниках города и района, работающих в счет 1970 года.

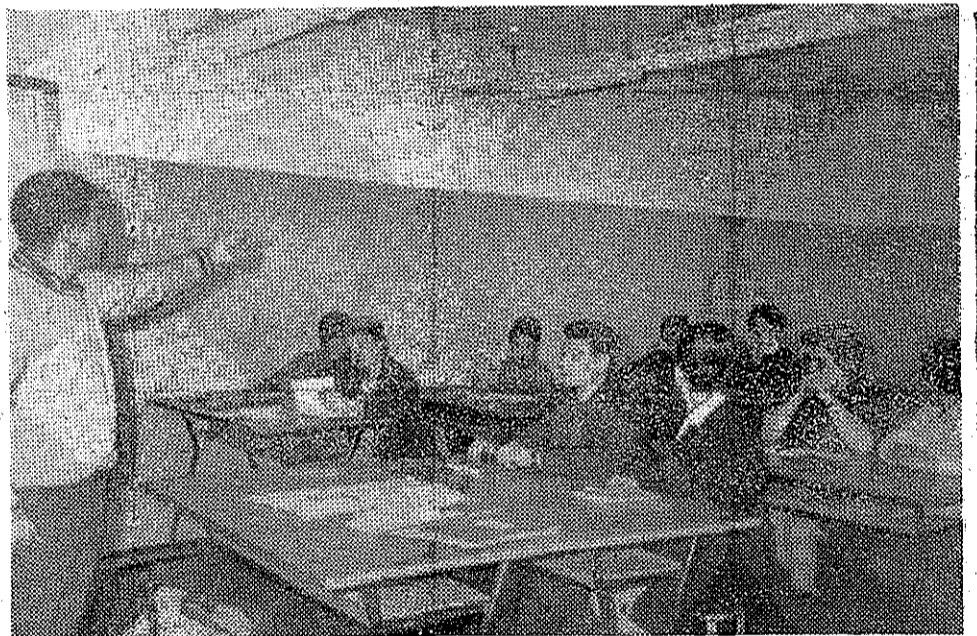
Следует больше уделять внимания развитию движения за коммунистический труд и особенно индивидуального соревнования, вовлекая в него коммунистов-рабочих. При подведении итогов обязательно нужно учитывать участие соревнующихся в коммунистическом воспитании, укреплении трудовой и общественной дисциплины. Большую пользу может оказать введение дневников бригад, борющихся за звание коллективов коммунистического труда, в которые вносятся все дела бригады.

Необходимо ускорить разработку планов социального развития коллективов трудящихся. Положительный опыт работы в этом направлении накоплен на нефтеперерабатывающем заводе им. 50-летия ВЛКСМ. При этом особое внимание нужно уделить повышению политического, общеобразовательного и профессионального уровня рабочих кадров. Важное значение в связи с этим приобретает совершенствование политической информации рабочих о внутренней и внешней политике КПСС и Советского правительства, увеличение количества и повышение качества лекций, докладов, бесед на общественно-политические и морально-этические темы.

Работа партийных, профсоюзных и комсомольских

организаций — постоянно совершенствовать форму и содержание работы по вовлечению рабочих в управление производством, партийные комиссии должны контролировать за хозяйственностью администрации постоянно действующими производственными советами, рабочие собрания и т. д. Широко использовать инициативу и предложения рабочих при разработке годовых планов, контрольных цифр нового пятилетнего плана развития народного хозяйства, поддерживать предложения, направленные на улучшение условий труда и быта, вести контроль за выполнением решений рабочих собраний, вести четкую учет и контроль исполнения критических замечаний, предложений, высказанных рабочими по актуальным вопросам производственной деятельности постоянно действующих производственных советов. Полезно организовать отчеты рабочих перед своими товарищами о выполнении личных обязательств депутатов городских и районных Советов.

Наконец, нужно всесторонне учитывать требования XXIII съезда партии о том, что коммунисты — рабочие впредь занимали ведущее положение в структуре партийных организаций. Партийные организации обязаны индивидуальной работой по развитию партийных организаций рабочих, активному участию в общественной политике КПСС и Советского правительства, увеличению количества и повышению качества лекций, докладов, бесед на общественно-политические и морально-этические темы. Выполнение этих мероприятий обеспечит дальнейшее повышение роли рабочих во всех сферах жизни города и района.



В здании профтехучилища разместился учебный комбинат строителей. Сюда по вечерам приходят строители повышать свою квалификацию, овладевать новыми специальностями.

На снимке: занятие в группе по подготовке крановщиков. Фото В. Приотина.

ОТВЕЧАЕМ АВТОРАМ О ПЕРЕСЕЛЕНИИ ПОСЕЛКА МЫСЛОВО

В редакцию поступают письма от мысловоцев с вопросом: как и когда начнется переселение жителей поселка Мыслово. В частности, такое письмо на днях прислал пенсионер А. Болтушин.

Решение по этому вопросу было принято исполкомом Киришского городского Совета в январе нынешнего года. В нем определен порядок сноса поселка, находящегося в зоне вредности Киришской ГРЭС.

В сметно-финансовом расчете строительства электростанции средства на расселение жителей поселка Мыслово заложены. И он давно бы перестал существовать, если бы строители ГРЭС обладали большими мощностями и быстрее строили дома. Но так как этих мощностей у строителей не хватает, основные их силы заняты на сооружении самой станции, то расселение мысловоцев несколько задерживается.

Первые жители поселка, дома которых подлежат сносу, будут переселены в город в 1970 году в девятиэтажный дом-пластину, которую строят сейчас в микрорайоне «Восточный». Полностью поселок будет ликвидирован в 1971 году. Так ответил на запрос редакции директор Киришской ГРЭС В. И. Басков.

Тем из жителей поселка, которые пожелают остаться в сельской местности и работать в совхозе «Киришский», дома могут быть перенесены на центральную усадьбу совхоза — в деревню Пчева.

КОГДА В ТОВАРИЩАМ СОГЛАСЬЕ.

С начальником участка СУ ГРЭС Анатолием Ивановичем Матвеевым мы встретились на строительной площадке дома № 27 в микрорайоне «Б». Он рассказал:

— Сейчас на этом объекте заканчиваем строительную часть. Нам осталось выложить еще один этаж. Вслед за каменщиками столбчатый фундамент третьего участка вставляют оконные и дверные блоки. По четверть этажом эти работы выполнены на 75 процентов.

Сантехники делают внутреннюю разводку теплотрассы, водопровода, газа и канализации. Вместе с ними работают электрики «Севэлектромонтажа». В первых этажах дома хозяйничают штукатуры. Они оштукатурили три секции. На втором и третьем этажах идет настилка черных полов под паркет.

В бытовке на стене висят чертежи будущего дома. Один из них цветной. Анатолий Иванович объясняет:

— Этот дом будет несколько необычный. Впервые, расположенные нижнего этажа, где разместится магазин, отличное от других зданий. Во-вторых, одна из торцовых стен, что смотрит на Волхов, будет выполнена в красках. Ее мы оштукатурим, покрасим в желтый цвет, балконы сделаем зелеными, а цветочницы красными. С обеих сторон торцы

магазина отделаем черным «кабанчиком».

В доме 80 квартир. К новому году в них поселятся семьи рабочих ГРЭС-19 и строителей.

— Срок сдачи был назначен на август. К Дню строителя хотели сделать подарок киришчанам, — говорит начальник участка. — Но постоянные перебои с кирпичом, нехватка железобетонных изделий привели к тому, что сдачу здания пришлось перенести на конец года. Особенно много пришлось возиться с вентиляционными блоками. Готовых железобетонных не достали, а заменить железобетон на кирпич не позволили проектировщики. Из положения все-таки вышли. Ставим трубы, бетонируем их прямо на месте. Но работа эта требует много времени. В ближайшие дни, как только выделят механизмы, приступим к выполнению инженерных сетей. Чертежи на них только что получили, но это никого не задержало. К первому сентября думаем подвести к дому все коммуникации и благоустроить дворовую часть. Ее намечено полностью забетонировать. Фасад будем приводить в порядок после окончания строительных работ. А там

слово только за отделочными работами.

Надо сказать, что на втором и третьем участках управления полнейшая ответственность. Как те, так и другие стремятся выполнить работу в срок и с высоким качеством. Строители стараются представить подделку здание сухим. Считают, что если намокнет подоконник, то сразу уберут крышу. Генподрядчик контролирует работу электриков и сантехников. А электрики, благодаря этому, быстро справились с делом, навести порядок по каким-либо причинам дни.

Большое внимание уделяют в СУ ГРЭС качеству. Хотя дом намечено сдать в декабре, можно бы сразу и подождать штукатурки, однако работу эту делают сейчас, чтобы здание хорошо просохло. Этого и белить и красить будет. Полы настлают тоже летом, пока под паркетом не высохнет. Зимой такой пол не делается.

Одним словом, новобранцы-строители, хотя и преподнесли нам лам отличного качества.

Т. Родионов

ОБЛУЧЕННЫЕ СЕМЕНА

Лаборатория Агрофизического института, которую возглавляет доктор биологических наук Н. Ф. Батыгин, ведет исследования по облучению семян различных культур гамма-лучами. В этом году сотрудники лаборатории провели посев облученными семенами белокочанной, цветной капусты и моркови в открытом грунте

опытного хозяйства, а также ранних огурцов — в пленочной теплице.

Первые результаты показывают, что облученные небольшие дозыми белокочанная и цветная капуста, а также морковь развиваются быстрее и лучше чем обычные.

В пленочной теплице высажены два сорта облученных

огурцов — ВИР-516 и Мисимый. За первый месяц брано с каждого квадрата метра по 4 килограмма огурцов. Во второй половине июля сбор огурцов достиг только возрост. За короткий срок теплица, где выращиваются «гамма-огурцы», правила в торговую сеть тонны продукции.

(Лента)